

Pautes per fer una base d'orientació amb l'alumnat

La base d'orientació és un instrument que mostra una seqüència ordenada d'accions per resoldre un problema o realitzar una tasca. Per a l'alumnat, és útil per planificar-se, per fer l'acció de forma autònoma i per autoavaluar-se.

Com diu Neus Sanmartí: “Habitualment, una bona pregunta per generar aquest tipus de produccions és: *En què hem de pensar o què hem de fer per realitzar un determinat tipus de tasques?* L'avaluació de la qualitat d'aquestes bases d'orientació serà objectiu prioritari del procés d'aprenentatge perquè, de fet, resumeixen el coneixement que els estudiants hauran d'interioritzar, és a dir, retenir a la memòria de manera que es pugui activar quan calgui.”¹

Per tal que una base d'orientació sigui quelcom més que unes instruccions que el docent dona a l'aprenent perquè aquest les apliqui de forma més o menys mecànica, **és indispensable que l'aprenent intervingui en la seva elaboració**, ja que això li obliga a verbalitzar el propi procés d'aprenentatge i, en el futur, a aprendre a aplicar-ho de forma autònoma per resoldre nous problemes. Segons Sanmartí: “En general, s'haurà d'animar l'alumnat perquè les bases siguin al més sintètiques possible, ja que això afavoreix el seu emmagatzematge en la memòria, però sempre han de tenir sentit per a l'alumnat”. És a dir, és important que l'aprenent generi les pròpies bases d'orientació, o bé que les que utilitzi tinguin sentit per a ell, ja que no tothom aprèn de la mateixa manera o seguint les mateixes pautes.

De vegades, per començar, l'aprenent necessita models, però després hauria de ser capaç de crear bases d'orientació per si sol. Alguns aprenents necessiten explicitar passos concrets de l'acció; en canvi, d'altres poden saltar-se seqüències perquè ja les han apreses. Les bases poden generar-se abans de fer una tasca (i revisar després si són correctes), però sovint es generen *a posteriori*, tot permetent a l'aprenent verbalitzar el procés d'aprenentatge seguit i autoregular-se.

En ocasions, la base d'orientació conté les accions o objectius que poden esdevenir els criteris d'avaluació (de realització) d'una rúbrica o d'una autoavaluació.

Si es vol tenir la mateixa base d'orientació per al grup/classe, primer els alumnes poden treballar individualment o en petits grups, i després consensuar-ho en el gran grup per obtenir una base d'orientació conjunta.

Ara bé, la base d'orientació només és un instrument; per si sola no garanteix una avaluació formativa si no va acompanyada d'altres estratègies i dinàmiques per part del docent. A continuació, es donen algunes idees per elaborar una base d'orientació amb l'alumnat:

1. **Compartim amb l'alumnat la tasca a realitzar/avaluar** (objectius, procés, resultats esperables...). S'aconsella començar amb una tasca senzilla, coneguda i treballada amb l'alumnat. Imaginem que la tasca és fer un climograma².
2. **Analitzem tasques ja fetes** (en aquest cas, climogrames d'altres cursos o classes) per decidir de quins són els passos a seguir per fer un climograma. Per fer aquesta

¹ SANMARTÍ, Neus, “Avaluar per aprendre”. Departament d'Educació, 2010.

² El climograma és un gràfic en el qual es representa el valor de les temperatures i de les precipitacions d'un indret al llarg d'un any. Permet la fàcil comparació dels diferents tipus de climes.

base d'orientació l'alumne s'hauria de preguntar "*Què hem de tenir en compte quan elaborem un climograma?*" Primer es pot fer en petits grups i després consensuar-ho amb el gran grup.

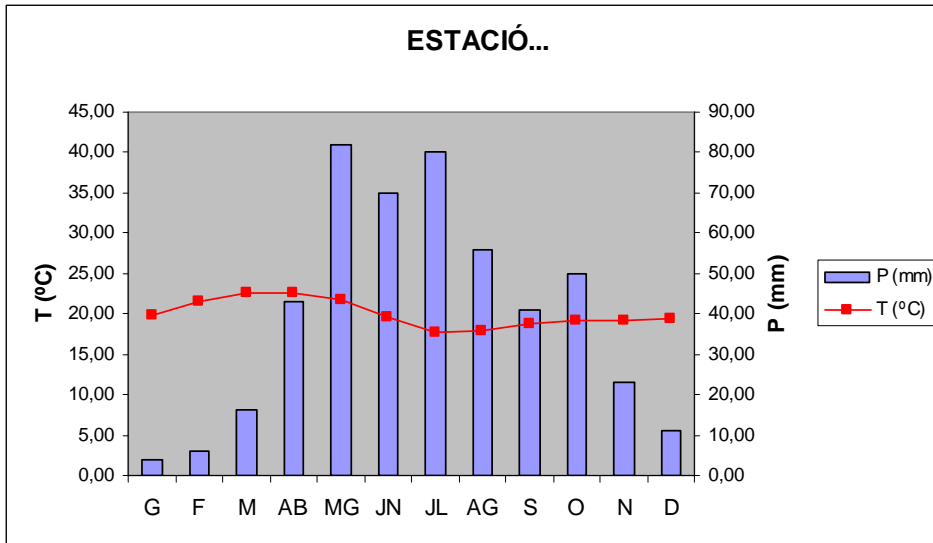
3. **Consensem entre tots la base d'orientació** per fer un climograma. Els passos es poden explicitar en forma d'esquema, organigrama o llista de seqüències.
4. **Apliquem la base d'orientació a l'auto o coavaluació de la tasca.** Aquest pas es pot fer marcant al costat de cada pas o seqüència si l'hem fet (total o parcialment) o no. Això pot servir de guia per revisar la pròpia feina o la dels companys.

Exemple de base d'orientació per a l'elaboració d'un climograma (1r. d'ESO):

Aquesta base d'orientació ha estat elaborada de manera consensuada. El professor ha hagut d'intervenir en fer entendre a l'alumnat la importància de la noció de proporcionalitat, per aconseguir que els climogrames de localitats diferents puguin ser comparables. S'utilitzarà com a guia per fer la tasca autònomament i com a instrument per a l'auto i la coavaluació.

1. L'eix horitzontal (o d'abscisses) es divideix en dotze parts iguals per a cada un dels mesos i es posa la inicial del mes corresponent.
2. Es dibuixen dos eixos verticals (o d'ordenades), un a cada extrem de l'abscissa. A l'eix vertical de l'esquerra hi representem les temperatures en °C (o en °F), començant des de 0°, i a l'eix vertical de la dreta hi representem les precipitacions en mil·límetres (mm) o en litres per metre quadrat (l/m²).
3. Cal mantenir una proporció: en general, l'escala de precipitacions és el doble de la de les temperatures. És a dir, que cada 5°C = 10 mm, 10°C = 20 mm, etc.
4. Si hi ha temperatures inferiors a 0° es representaran per sota de l'abscissa. En tot cas, el 0°C de les temperatures ha d'estar a la mateixa alçada que el 0 mm.
5. Les temperatures mensuals (mitjanes de cada mes) es representaran amb una línia de punts. És a dir: si al gener hi ha 20°C de mitjana mensual, es posarà un punt on correspongui; al febrer hi ha 22°C i es posarà un altre punt, i així successivament, i després s'uniran amb una línia, normalment de color vermell.
6. Les pluges es representaran per mitjà d'un diagrama de barres, seguint el mateix mètode. Les barres, normalment de color blau, poden estar juntes o separades.
7. Caldrà posar la informació de les unitats (°C, °F, mm, l/m²...) al costat de cada eix, així com el nom de l'estació meteorològica, localitat, etc.

CAL SEGUIR AQUESTES INDICACIONS TANT SI EL CLIMOGRAMA ES FA AMB UN FULL DE CÀLCUL COM SI ES FA MANUALMENT.



(Imatge extreta de http://www.xtec.cat/%7Erherna24/meteo_climogrames.htm)

Exemple de base d'orientació per a fer divisions (4rt dr primària):

Aquesta base d'orientació ha estat elaborada exclusivament per una parella d'alumnes de 4t de primària de l'Escola Heura, després d'analitzar des de la seva perspectiva d'aprenents quins passos segueixen per fer una divisió. En aquest cas, la base d'orientació es vincula més amb l'autoreflexió sobre el procés d'aprenentatge.

