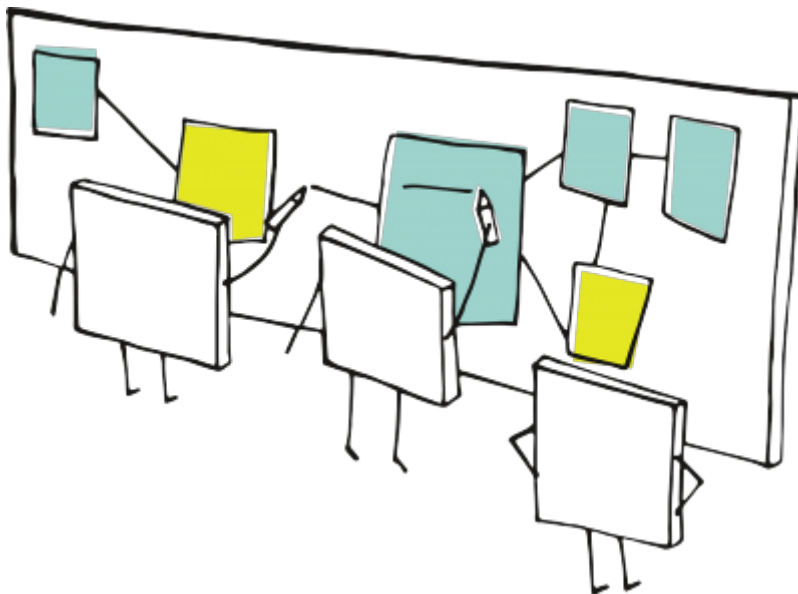


L'Arquitectura de la informació



Quan parlem d'**Arquitectura de la Informació** ens referim als sistemes d'organització i d'etiquetatge dels continguts en els espais digitals, per a facilitar la cerca i l'obtenció o recuperació de la informació que contenen.

Parlarem de tres tipus de sistemes, entre d'altres:

1. Els sistemes d'organització i estructuració dels continguts.
2. Els sistemes de retolació o etiquetatge.
3. Els sistemes de navegació.

En aquest tema aprofundirem en els sistemes tipus 1 i 2 i en el tema 3 veurem els de tipus 3.

1. Els sistemes d'organització i estructuració dels continguts

Son classificacions que permeten estructurar i organitzar els continguts d'un lloc web.

Quan classifiquem, estem agrupant una serie d'elements d'acord a uns trets comuns. Això vol dir que hem de decidir en base a quins trets o atributs agruparem les fonts d'informació i com organitzarem aquests trets/atributs, quina relació hi haurà entre ells, jeràrquica o equivalent.

Segons l'exposició que fan Louis Rosenfeld i Peter Morville en el seu llibre [Information Architecture for the World Wide Web](#), distingim entre sistemes de classificació exactes i ambigus.

Sistemes de classificació exactes

En aquests sistemes els continguts s'agrupen en paquets per un atribut definit prèviament, com pot ser l'ordre alfabètic o cronològic. Aquest tipus de sistemes son útils quan l'usuari sap exactament què busca i parteix d'una informació prèvia.

Dins d'aquests sistemes trobem la classificació decimal universal (la CDU que trobem a les biblioteques municipals. Una versió simplificada és la que es proposa a l'epergam) l'alfabètica, la cronològica o la geogràfica.

- **Classificació alfabètica:** els diferents elements d'informació s'agrupen seguint l'ordre alfabètic d'algun atribut.
- **Classificació cronològica:** utilitza la classificació per dates. Aquest tipus de classificació és útil, per exemple, per a les entrades dels blogs o les publicacions periòdiques (hemeroteca).
- **Classificació geogràfica:** en funció del lloc de la publicació, per exemple. Aquest tipus de classificació pot utilitzar mapes interactius per accedir als continguts.
- **Classificació Decimal Universal:** estructura de forma lògica els conceptes que la componen, des de els més generals als més específics. És a dir, constitueix un sistema conceptualment jeràrquic que ordena segons el sistema decimal el saber universal.

La web del diccionari en línia de l'Institut d'Estudis Catalans ([DIEC2](#)) és un exemple de sistema de classificació exacte que utilitza l'ordre alfabètic:

da=compendi&OperEntrada=0

Institut d'Estudis Catalans

DIEC2
Diccionari de la llengua catalana. Segona edició

Inici Pròleg/Introducció Consulta avançada **Llista d'abreviatures** Instruccions

Consulta bàsica Consulta avançada

Entrada a cercar:
compendi

Condicció de cerca :
Coincident
Coincident
Començada per
Acabada en
En qualsevol posició
No començada per
No acabada en
Que no contingui

cerca

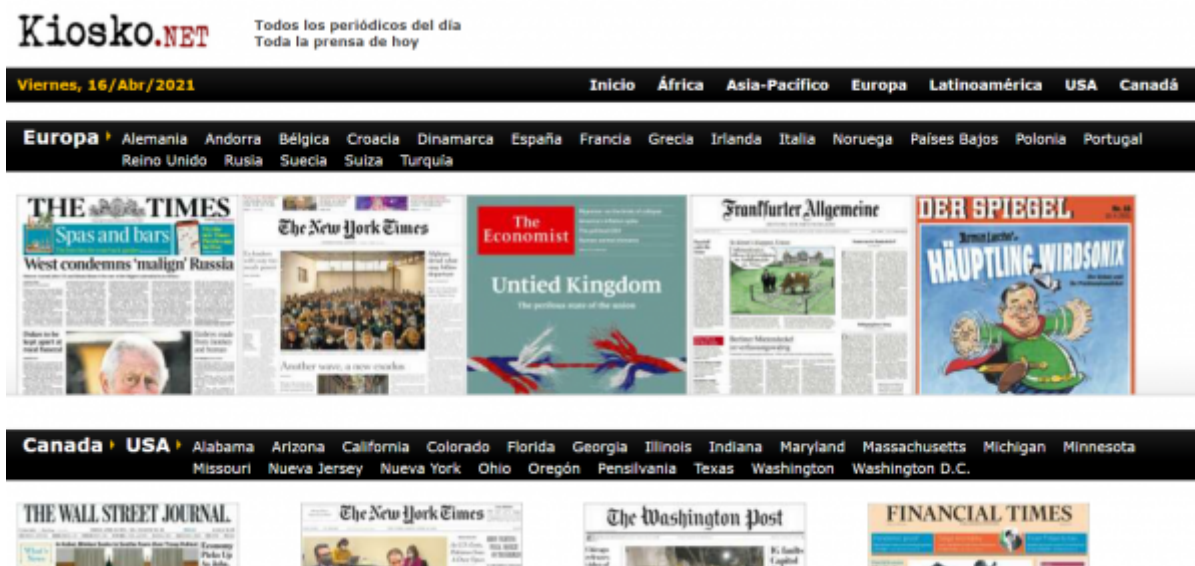
Si voleu afinar la consulta, podeu accedir a la consulta avançada sense perdre els criteris de selecció inicials.

afina la cerca

Resultats de la consulta

Condicions de cerca: Entrada coincident: compendi.

El portal [Kosko.net](https://www.kosko.net) és un altre exemple de web que utilitza sistemes de classificació exacte: el geogràfic.



Sistemes de classificació ambigu

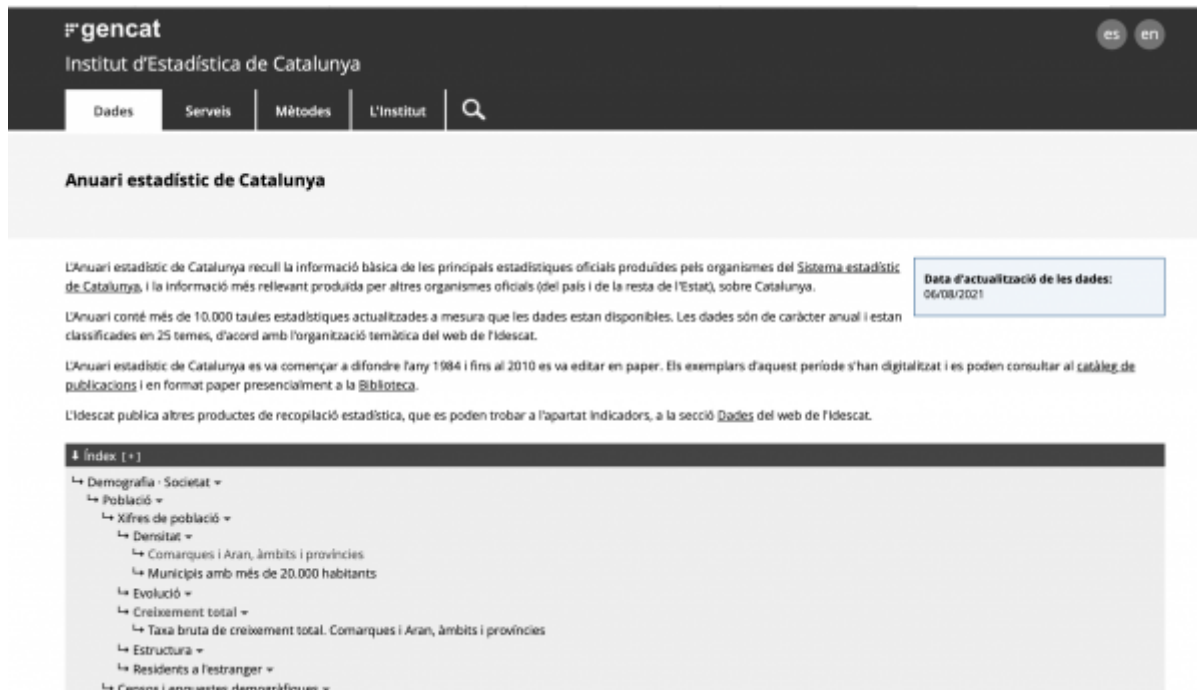
De vegades l'usuari no sap exactament què cerca: llavors navega pels continguts de manera intuïtiva o atzarosa (navegació "serendípica"). També pot ser que encara que sàpiga què busca, no sigui capaç d'expressar-ho amb paraules i el cercador no li sigui útil. Per evitar això, cal oferir opcions de manera que, l'usuari, explorant visualment, pugui intuir on pot trobar allò que cerca.

Aquests tipus de sistemes, tot i que tenen l'avantatge d'oferir ajuda al navegant desorientat, també presenten alguns desavantatges, com ara la subjectivitat de la classificació o l'ambigüitat del llenguatge natural.

Dins d'aquests sistemes trobem, entre d'altres, la classificació temàtica o per categories, la classificació orientada a les tasques i la classificació orientada a l'audiència.

- **Classificació temàtica o per categories:** organitza els continguts per temes d'interès.
- **Classificació orientada a les tasques:** organitza els continguts en funció de les possibles tasques que pot realitzar l'usuari a través del lloc web.
- **Classificació orientada a l'audiència:** organitza els continguts en funció del perfil d'usuaris que té el lloc web, tenint en compte les seves necessitats i interessos.

Un exemple de web que utilitza aquests sistemes de classificació és la de l' [Anuari estadístic de l'Idescat](#), que recull la informació bàsica de les principals estadístiques oficials produïdes pels organismes del Sistema estadístic de Catalunya, i la informació més rellevant produïda per altres organismes oficials (del país i de la resta de l'Estat), sobre Catalunya. En la seva pàgina inicial trobeu una taula de continguts (Índex) amb diverses temàtiques que es despleguen en d'altres, seguint una classificació jeràrquica:



Sistemes de classificació incorrectes

Quan es barregen diferents tipus de sistemes per classificar informació es crea desorientació a l'usuari, que no sap com cercar allò que busca. Cal definir bé, des d'un inici, quin tipus de sistema es vol utilitzar i no barrejar-los.

2. Els sistemes de retolació o etiquetatge.

Els sistemes d'etiquetatge defineixen la terminologia que utilitza la web per anomenar les categories i agrupar els continguts: títols i subtítols, opcions de navegació i enllaços.

Per a una retolació consistent és bo fer una anàlisi qualitativa i quantitativa dels termes que utilitzen els potencials usuaris en el seu context. Per fer això es poden seguir els següents passos:

1. Estudiar el context cultural dels usuaris (idioma, zona geogràfica, nivell cultural, etc.)
2. Analitzar els registres del llenguatge dels usuaris (registre vulgar, acadèmic, col·loquial, etc.)
3. Analitzar com han etiquetat els seus webs altres biblioteques escolars.

Criteris per a un bon etiquetatge o retolació

1. L'etiqueta d'un enllaç ha de denominar clarament el destí.
2. La univocitat de l'etiqueta d'enllaç: l'enllaç només porta a una pàgina en concret i, a la pàgina en concret, s'hi arriba únicament a través d'una etiqueta.
3. Utilitzar noms o sintagmes nominals.
4. No es recomana l'ús de sigles ni d'acrònims.
5. Utilitzar plurals només quan clarifiquin el significat de l'etiqueta.
6. Els textos alternatius, és a dir, els que acompanyen la imatge o l'enllaç per a fer més entenedor el seu significat, han de ser unívocs per evitar la sinonímia.
7. Absència d'errors tipogràfics i/o ortogràfics.